



Gebrauchsanweisung
Nachrüstsatz Heizkabel
SB 112 H & SB 112 H ZPS
SB 113 H & SB 113 H ZPS

Instruction manual
Retrofit kit heating cable
SB 112 H & SB 112 H ZPS
SB 113 H & SB 113 H ZPS

Achtung:

Bei dieser Tränke werden nur
Heizkabel des Typen
HK SB RBH verbaut.

Diese Heizkabel besitzen eine
integrierte Rohrbegleitheizung!

Attention:

This basin only has a heating
cable type **HK SB RBH**.

This cable has a built-in heating
cable pipe heater !



Montagehinweise

- Bei der Montage sind die Vorschriften gemäß DIN 1988 und DIN EN 1717 (Schutz des Trinkwassers) zu berücksichtigen.
- Das Ventil ist für einen Wasserleitungsdruck von max. 5 bar ausgelegt. Beträgt der Wasserdruck mehr als 5 bar, muss in jedem Fall zur Vermeidung von Störungen ein Druckminderventil verbaut werden. Der optimale Betriebsdruck der Tränkebecken liegt bei ca. 3 bar.
- Bei Rohrmontage die Lister-Befestigungslaschen (siehe Zubehör) verwenden.
- Sofern das Tränkebecken mit Brunnenwasser betrieben wird, ist unbedingt darauf zu achten, dass das Wasser sauber und frei von Schwebeteilchen ist, da ansonsten die Funktion des Ventils nicht gewährleistet ist. Bei unsauberem Wasser ist eine entsprechende Filtereinheit (Sedimentfilter, 5 - 20 μ / Eisenfilter / Aktivkohlefilter) einzusetzen.
- Beim Anschluss der Zuleitungen zu den Becken auf Sauberkeit achten. Es dürfen sich im Rohrsystem keine Rückstände (z.B. Metallspäne, Sand, Ablagerungen) befinden. Das Rohrsystem ggf. vor der ersten Inbetriebnahme gründlich spülen. Leitungen gut entlüften!
- Der Stopfen (Pos.9) muss eingedichtet werden. Zum Eindichten des Stopfens und der Zuleitung empfehlen wir Gewindedichtfaden (z.B. Loctite 55). Es darf kein Hanf verwendet werden!
- Bei der Montage der Heizkabel mit integrierter Rohrbegleitheizung wird der verlängerte Heizbereich im Bereich des Ventilanschlusses in 2-3 engen Windungen um das Rohr gewickelt, das restliche Heizkabel wird in größeren Windungsabständen um die Zuleitung gewickelt (min. 1m, max.2m), siehe nebenstehendes Installationsschema
- Ein optimales Ergebnis wird erreicht, wenn das verlegte Kabel zusätzlich mit Aluminiumklebeband fixiert & isoliert wird, bevor die Rohre mit handelsüblichem Schaumstoff gedämmt werden.
- Zur Brandverhütung muss die Frostschutzheizung einen Mindestabstand von 30mm zu entflammaren Stoffen haben.
- Eine feuerbeständige Isolierung aus Mineralwolle oder Schaumstoff muss aufgebracht werden.
- Schützen Sie die Heizleitung gegen scharfe Kanten, Öl und Hitze.
- Bitte vor Beginn des Heizbetriebs die Frostschutzheizung auf mögliche Schäden hin überprüfen.
- Zum Schutz der Kabel und Isolierung vor Verbiss empfehlen wir unseren Verbißschutz (siehe Zubehör)

Montageanleitung Heizkabel SB 112H/113H

Wichtige Hinweise!

- Bei der Montage keine scharfkantigen Werkzeuge benutzen
- Der Anschluss an das Stromnetz darf nur von autorisiertem Fachpersonal vorgenommen werden
- zum bestmöglichen Schutz von Personen, Tieren und Einrichtungen wird grundsätzlich ein Fehlerstromschutzschalter (FI 30 mA) vorgeschrieben.

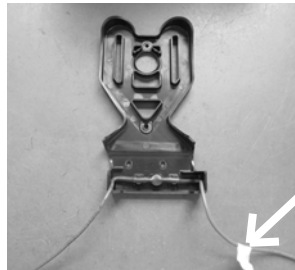
ACHTUNG !

- das Heizkabel HKSB 24V / RBH darf nur über einen Sicherheits-Kleinspannungstrafo mit max. 24 Volt betrieben werden
 - das Heizkabel HKSB 230V / RBH wird direkt an das Stromnetz angeschlossen (z.B. Verteilerkasten). Alternativ kann auch ein handelsüblicher Schuko-Stecker an die Kabelenden montiert werden.
- Die Erdung des Kabels darf nicht erfolgen, da es sich um ein Produkt der Schutzklasse II handelt (doppelt isoliert, kein Erdleiter vorhanden).

1. Der Heizkabel-Nachrüstsatz besteht aus dem Heizkabel und der Heizkabelabdeckung mit Thermostathalter.

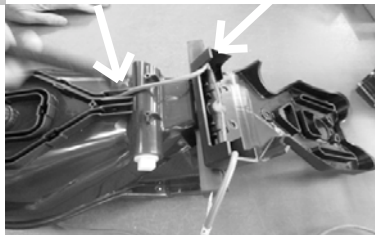
Heizkabel mit Thermostat ist in der Heizkabelabdeckung eingeklippt (vormontiert)

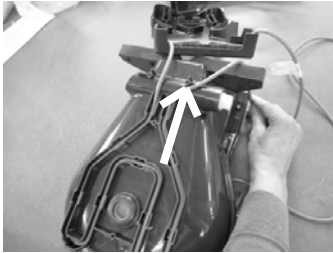
Typenschild muss auf der rechten Seite sein.



2. Heizkabelabdeckung mit Heizkabel am hinteren Teil des Beckens aufsetzen
Heizkabel-Abdeckung und Heizkabel mit der linken Hand festhalten und das Heizkabel in die linke Führungsnut des Becken eindrücken. (Siehe Pfeil)

3. Wenn das Heizkabel in den oberen Teil der Führungsnut gedrückt wurde, kann die Abdeckung nach hinten abgelegt werden.





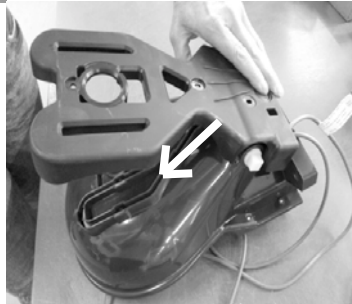
4. Das Heizkabel weiter in die rechte Führungsnut legen und in die Kabelhalter eindrücken. Nicht mit spitzem Werkzeug arbeiten!

ACHTUNG:

Das zurücklaufende Heizkabel muss unbedingt rechts am Verschraubungsdorn verlegt werden.

Siehe Pfeil!

5. Jetzt die Heizkabelabdeckung über das verlegte Heizkabel auf das Becken positionieren.



6. Achtung !

Es muss darauf geachtet werden das die 4 Befestigungsbohrungen des Beckens und der Heizkabelabdeckung übereinstimmen.

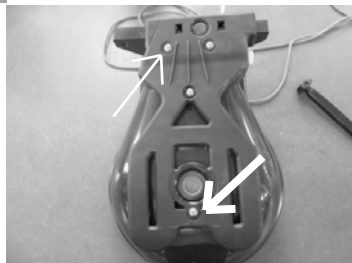
7. Reihenfolge der Verschraubung beachten! Unterlegscheibe und Schraube in die obere rechte Befestigungsbohrung stecken und verschrauben. Siehe Pfeil!



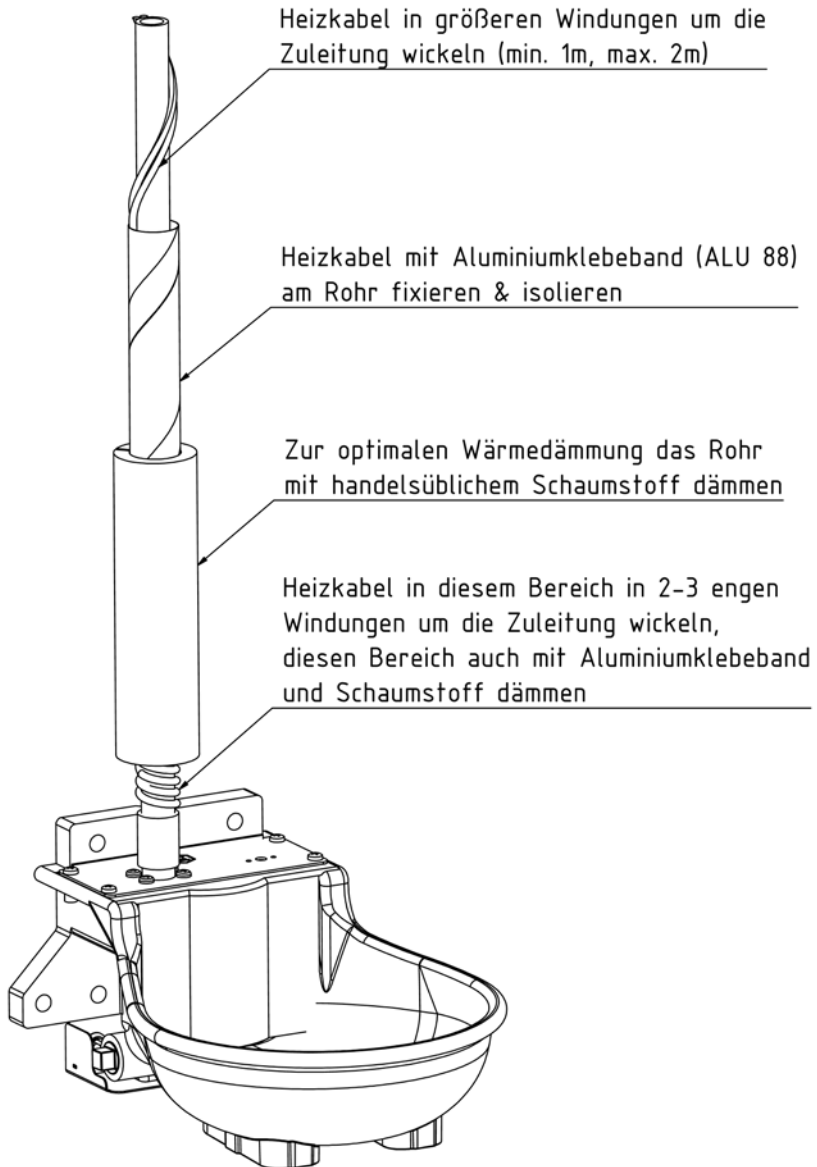
8. Unterlegscheibe und Schraube in die mittlere Befestigungsbohrung stecken und verschrauben. Siehe Pfeil!

9. Die restlichen Unterlegscheiben und Schrauben montieren. Siehe Pfeile!

Montage Heizkabel und Heizkabelabdeckung ist beendet.

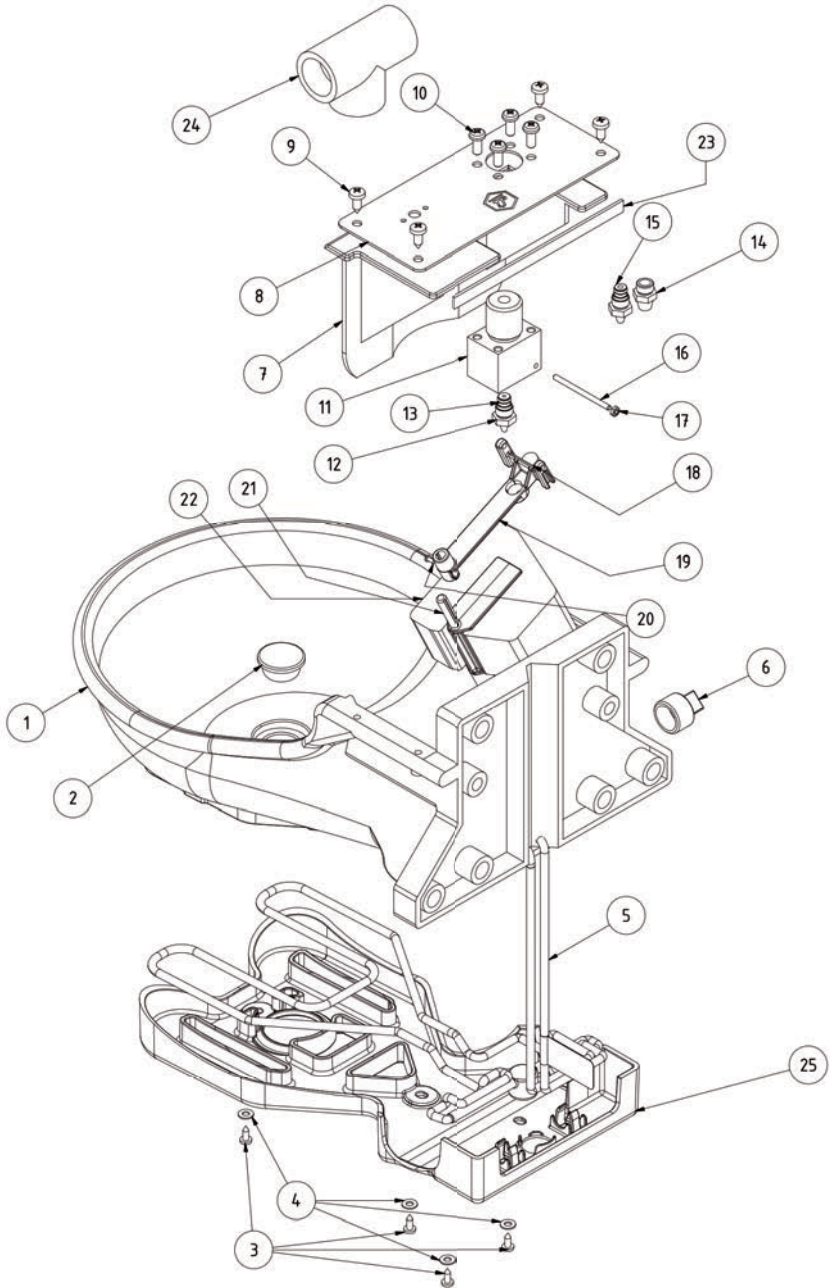


Installationschema



Einzelteile - Übersicht

DEUTSCH



Nummer	Bezeichnung	Artikelnummer	Anzahl
1	Tränkebecken SB112H/113H	09-0997010	1
2	Ablass-Stopfen Ø22,4mm	09-0060017	1
3	Blechschrabe, ISO 7049 - ST3,5 x 9,5 - C - H, rostfrei	9035009562081	2
4	Unterlegscheibe, DIN 125 - A 4,3, rostfrei	9004000007081	2
5	Heizkabel für SB112 H/113H	siehe Hauptkatalog	1
6	Stopfen 1/2", weiß	09-0096308	1
7	Abdeckung SB 112/113 moosgrün	090061066	1
8	Abdeckblech SB 112 - 1/2"	090061075	1
8a	Abdeckblech SB 113 - 3/4"	090061074	1
9	Blechschrabe, ISO 7049 - ST4,8 x 13 - C - Z, rostfrei	9048001362081	4
10	Flachkopfschrabe, ISO 7045- M5 x 12 - 4.8 - Z, rostfrei	9005001201081	
11	Ventilkörper SB112 - 1/2" Außengewinde	090061050	1
11a	Ventilkörper SB113 - 3/4" Außengewinde	090061051	1
12	Düse SB 112/113 Normaldruck 3-5 bar	090061053	1
13	O-Ring 5x1,75	09-1095111	2
14	Düse SB 112/113 - Niederdruck bei Fassanbautränken	090061085	1
15	Düse SB 112/113 - Niederdruck bis 3 bar	090061055	1
16	Achse SB 112/113	090061057	1
17	STM Stopfmutter, DIN 934 - M3, rostfrei	9003000047081	2
18	Dichtung	090061072	1
19	Schwimmerhebel SB112/113	090061068	1
20	Blechschrabe, ISO 7049 - ST2,2 x 6,5 - C - Z	9022006562081	1
21	Schwimmerhalter SB 112/113	090061070	1
22	Schwimmer SB 112/113	090061065	1
23	Dichtband für SB 112/113 Becken/Abdeckung	090061090	1
24	1/2" T-Stück für Beckenvariante ZPS	09-0051055	1
25	Heizkabelabdeckung SB 112 / 113	09-0075052	1
--	Komplette Ventilgruppe SB 112	09-0061300	
--	Komplette Ventilgruppe SB 113	09-0076000	

Bedienungsanleitung:

Sicherheitsvorschriften

Bewahren Sie diese Information gut auf.

Diese Sicherheitsvorschriften enthalten grundlegende Hinweise, die bei der Installation, Bedienung und Wartung zu beachten sind.

1. Allgemeine Hinweise

- 1.1 Verwenden Sie das Tränkebecken ausschließlich zu dem Zweck, der dafür in der Bedienungsanleitung beschrieben ist.
- 1.2 Das Tränkebecken darf nur an eine vorschriftsmäßig installierte Elektroanlage angeschlossen werden.
Defekte Elektro-Installationen können zu einem elektrischen Schlag oder zu einem Kurzschluss führen. Zum bestmöglichen Schutz von Personen, Tieren und Einrichtungen wird grundsätzlich ein Fehlerstromschutzschalter (30 mA) vorgeschrieben. Beachten Sie die einschlägigen Vorschriften Ihres Landes.
- 1.3 Das Heizkabel SB 112 H / 24 Volt darf nur über einen Sicherheits-Kleinspannungstrafo mit max. 24 Volt betrieben werden.
- 1.4 Das Heizkabel SB 112 H / 230 Volt wird direkt an das Stromnetz angeschlossen (z.B. Verteilerkasten) Alternativ kann auch ein handelsüblicher Schukostecker an die Kabelenden montiert werden. Die Erdung des Kabels darf nicht erfolgen, da es sich um ein Produkt der Schutzklasse II handelt (doppelt isoliert, kein Erdleiter vorhanden)
Die Heizkabel dürfen von einer Elektrofachkraft entsprechend verlängert werden, jedoch ist bei 24V – Heizkabeln darauf zu achten, dass die Kabelstrecke vom Heizkabel bis zum Kleinspannungstrafo maximal 12 Meter betragen darf!
- 1.5 Wir empfehlen generell, die Heizkabel nicht zu kürzen.
Für den Fall, dass die Kabel gekürzt werden sollen, darf dies ausschließlich bei Kabeln ohne zusätzlichen Rohrbegleitheizbereich (Type RBH) und nur durch eine autorisierte Elektrofachkraft erfolgen! Hierbei ist darauf zu achten, dass das Kabel maximal bis 30cm vor der Tränke gekürzt werden darf! Bitte beachten Sie, dass Sie hierbei auf eigene Gefahr handeln und jeglicher Garantieanspruch erlischt!
- 1.6 Wartungs- und Reinigungsarbeiten dürfen nur bei ausgeschalteter Elektroanlage durchgeführt werden.
- 1.7 Halten Sie Kinder und gebrechliche Personen von der Tränkeanlage fern.
- 1.8 Setzen Sie die Heizleitung niemals in der Nähe von explosiven Stoffen, Gegenständen oder Gasen ein.
- 1.9 Beim Frostschutz schaltet der dafür vorgesehene Thermostat bei +5°C ein. Eine relativ große Schalthysterese sichert die Erwärmung des gesamten Rohrbereiches. Erst beim Überschreiten von +15°C wird die Energiezufuhr vom Thermostaten wieder unterbrochen. Zugunsten einer langen, ungestörten Betriebsdauer des Thermostaten reduziert diese Hysterese zugleich die Schalthäufigkeit.

2. Bestimmungsgemäße Verwendung

2.1 Verwendungszweck

Das Tränkebecken ist ausschliesslich zum Tränken von Tieren bestimmt.

Andere Verwendungszwecke sind ausdrücklich untersagt.

2.2 Technische Daten

Typenbezeichnung:	SB 112 H/230 RBH und SB 112 H/24 RBH
Anschlussspannung:	s. Typenschild
Leistung:	s. Typenschild
Schutzklasse:	II (doppelt isoliert)

Breite:	240 mm
Tiefe:	240 mm (Ausladung von der Wand)
Befestigungslochabstand:	100 x 100 (BxH)
Anschluss:	R 1/2" (Innengewinde)
Gewicht:	ca. 1,2 kg

3. Inbetriebnahme

3.1 Montage der Tränke

- Das Ventil ist für einen Wasserleitungsdruck bis ca. 5 bar geeignet.
- Bei einem Wasserdruck über 5 bar muss zur Vermeidung von Störungen ein Druckminderventil eingebaut werden. Die günstigste Einstellung des Druckminderventils liegt bei ca. 3 bar.
- Bei Rohrmontage bitte Lister-Befestigungsglaschen verwenden.
- Für Tränkeanlagen, insbesondere bei Beheizung von Wasserleitungen, sollte ein Überdruck-Sicherheitsventil installiert werden.

- Gewinde der Anschlussleitung und Blindstopfen des Tränkebeckens nur mit geringem Dichtband versehen.
- Wasseranschlussleitung, Blindstopfen und Ventil nur handfest einschrauben.
- Bei Anschluss der Wasserleitung zu den Becken auf Sauberkeit achten (keine Rückstände wie Metallspäne, Sand etc. im Rohr).
- Wasserleitung gut entlüften!

3.2 Bedienungshinweise und Kontrollen

Der unsachgemäße Gebrauch von elektrischen Geräten, insbesondere Tierzuchtgeräten, ist mit Gefahren verbunden!

Beachten Sie daher vor Inbetriebnahme der beheizbaren Tränke folgende unfallvermeidende Maßnahmen:

- Die Voltzahl des Typenschildes und der Netzspannung müssen übereinstimmen.
Achtung: Das Tränkebecken SB 112 H/24 Volt darf nur über einen Sicherheits-Kleinspannungstrafo mit max. 24 Volt betrieben werden.
- Sämtliche Installations-, Reparatur- und Wartungsarbeiten sind ausschließlich von autorisiertem Fachpersonal auszuführen.
- Das Anschlusskabel muss so verlegt werden, dass es von den Tieren nicht erreicht werden kann.
- Das Anschlusskabelende (Stecker oder Verteilerdose) muss jedoch für den Benutzer leicht zugänglich sein.
- Das Gerät ist von Staub und Verunreinigungen freizuhalten.
- Reinigen Sie das Gerät nur mit einem weichen Lappen oder mit einem mit Seifenwasser befeuchtetem Tuch. Dieses sollte frei von Benzin oder Lösungsmittel sein, da diese den Kunststoff angreifen oder beschädigen können.
- Überprüfen Sie in regelmäßigen Abständen Ihre Tränkeanlage; beschädigte Geräte oder Zuleitungen dürfen nicht verwendet werden.
- Schalten Sie die Tränkeanlage während der nicht beheizten Zeit (z.B. Sommer) stromlos.

Konformitätserklärung

Dieses Gerät ist konform mit den Anforderungen folgender EU-Richtlinien: 2006/95/EG

Austausch der Düsen

- Das Ventil kann über den Tausch der Düsen an den örtlichen Wasserdruck angepasst werden. Von Werk aus ist die kleine Düse Ø2mm verbaut (Pos. 16, geeignet bis max. 5 bar Wasserdruck).
- Bei niedrigen Wasserdrücken bis max. 3 bar kann die größere Düse Ø3mm (Pos.18) verwendet werden.
- Bei der Verwendung des Beckens zusammen mit z.B. einem Wassertank, bei dem nur ein sehr geringer Wasserdruck (bis ca.0,5 bar) vorhanden ist, kann die größte Düse Ø6,5mm (Pos. 17) verbaut werden.
ACHTUNG: Diese Düse verfügt über keine integrierte Dichtung und muss mit Teflonband oder Gewindedichtfaden (z.B. Loctite 55) manuell eingedichtet werden.
- Zum Austauschen der Düsen ist die komplette Ventilbaugruppe inkl. Abdeckung (Pos. 10 & 12) aus dem Becken auszubauen, der Ventilkörper (Pos.14) von der Abdeckung zu lösen (4 Schrauben, Pos.5 entfernen) und die Ventildüse im Ventilgehäuse zu tauschen.

Lister GmbH
Postfach 2160
58471 Lüdenscheid
Telefon 0 23 51 / 10 60-0
Telefax 0 23 51 / 10 60-58
Internet www.lister.de
E-Mail info@lister.de